

Тема 4.4. Подход к построению развивающей среды для игровой деятельности детей в дошкольном учреждении.

Содержание

Предметная среда и её влияние на человека. Ребёнок в предметной среде.

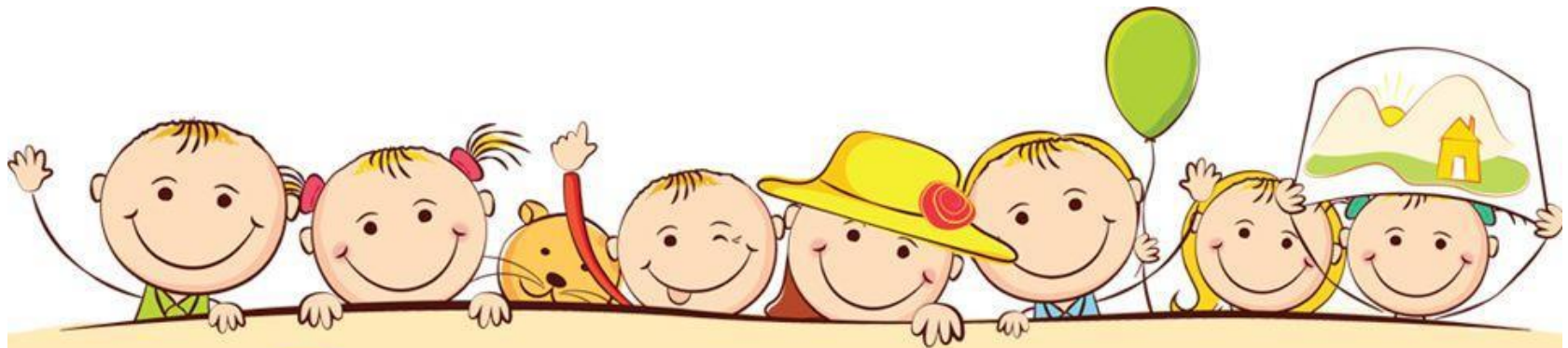
Создание развивающей среды ДОО: педагогическая целесообразность организации игрового пространства в группе ДОО

Использование современных интерактивных средств в РППС ДОО

В том числе практических занятий и лабораторных работ

Практическое занятие 5. Составление макета игрового уголка в группе детского сада





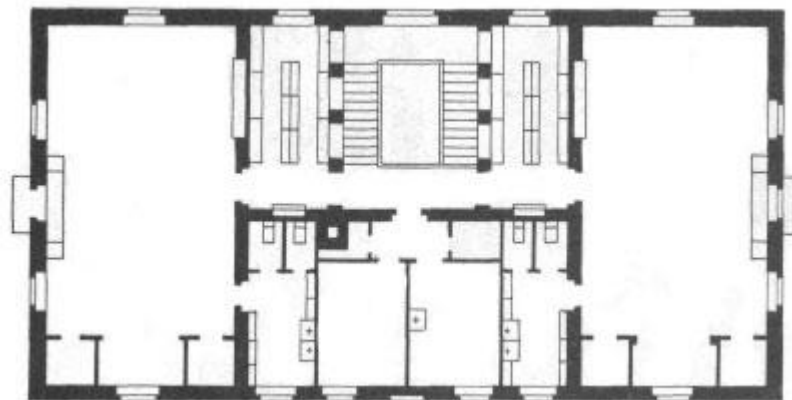
Предметно-развивающая среда – это организованное жизненное пространство

- ❖ способное обеспечивать социально – культурное становление дошкольника
- ❖ удовлетворять потребности актуального и ближайшего творческого развития ребенка
- ❖ становление его способностей посредством включения в активную познавательно-творческую деятельность

Москва. Типовой детский сад на 100 детей. А. Чалдымов. Общий вид, план



Ленинград. Типовой детский сад. Л. Асс, А. Гинцберг. Общий вид, план



Москва. Детский сад на Велозаводской улице


Научная разработка предметно-игрового оборудования началась с открытием НИИ дошкольного воспитания (1960 г.).




С.Л. Новоселова Центр
"Дошкольное детство" им.
А.В.Запорожца

Классификация игр С. Л. Новосёловой:

- Игры, возникающие по инициативе ребенка (детей), — это самостоятельные или творческие игры;
- Игры, возникающие по инициативе взрослого, внедряющего их с образовательной и воспитательной целью (игры с правилами);
- Игры, идущие от исторической инициативы, — народные игры, которые могут возникать как по инициативе взрослого, так и более старших детей.



Поддьяков Николай Николаевич



Работы Н.Н. Поддьякова посвящены изучению ориентировочно-исследовательской деятельности дошкольников. Разработал оригинальную теорию познавательного развития ребенка.

Фотоматериалы: с

К середине 70-х годов	Разработаны принципы формирования предметной среды: предложена новая педагогическая классификация игрушек, разработаны развивающие модульные игровые среды, конструкторы, система развивающих игрушек для детей раннего возраста (Г.Г. Локуциевская, Н.Н. Поддьяков, Л.А. Парамонова, С.Л. Новоселова, Н.Т. Гринявичине, Е В. Зворыгина и др.).
Во второй половине 80-х годов	Разработана концепция и действующая система «компьютерно-игровой комплекс» (КИК), при научном руководстве Н.Н. Поддьякова, С.Л. Новоселовой, Л.А. Парамоновой.
В 90-х годах	Ставится вопрос об обогащении предметно-развивающей среды в работах В.А. Петровского, Л.М. Клариной, Л.А. Смывиной, Л.П. Стрелковой.

Требования по концепции развивающей среды В.А Петровского

- 1. Полифункциональность среды.** Для детей с проблемами в развитии создаются условия, которые стимулируют детей к игровым действиям. Игрушки и пособия размещаются таким образом, что дети с условной нормой самостоятельно могут определять содержание деятельности, намечать план действий и активно решать разнообразные задачи.
- 2. Принцип комфортности и стабильности.** Для детей с ограниченными возможностями здоровья особую значимость приобретает стабильность компонентов среды, это обеспечивает им ощущение надежности и защищенности. У всех детей среда, созданная с учетом этого принципа, вызывает чувство радости, обогащает новыми впечатлениями и знаниями.
- 3. Принцип учета особенностей развития каждого ребенка.** В процессе проектирования предметно-игрового пространства педагогами учитывается уровень психофизического развития каждого ребенка, интересы детей. Среда удовлетворяет потребности актуального, ближайшего развития ребенка и его саморазвития.
- 4. Развитие коммуникативных возможностей.** Развитие коммуникативных возможностей имеет особую значимость для особого ребенка. Игра создает условия для его неформального общения со сверстниками и взрослым, предоставляет ему полную свободу действий.
- 5. Принцип рациональности и доступности.** Присутствие каждого компонента среды должно быть обосновано и соответствовать поставленным целям. Обеспечение доступности ко всему содержанию развивающей предметно-игровой среды для особого ребенка – расположение игр, игрушек и атрибутов на уровне не выше вытянутой руки ребенка.

Предметная среда – это система предметных сред, насыщенных играми, игрушками, пособиями, оборудованием и материалами для организации самостоятельной творческой деятельности детей (С. Л. Новоселова).

Развивающая предметная среда – система материальных объектов деятельности ребенка, функционально моделирующая содержание его духовного и физического развития (С. Л. Новоселова). Смысл развивающей среды заключен в ее стимулирующем косвенном воздействии на личность ребенка предметов, игрушек, обстановки и т.д.

Обогащенная среда – это предметная среда, предполагающая единство социокультурных и природных средств обеспечения разнообразной деятельности ребенка (С. Л. Новоселова).

Цель: развивать ребенка как субъекта присущих ему видов деятельности, взаимодействующего с окружающими людьми и миром вещей для самопознания и познания окружающего.

Развивающая предметная среда детства – это система условий, обеспечивающих всю полноту развития детской деятельности и личности ребенка, его полноценное физическое, эстетическое, познавательное и социальное развитие.

ПСИХОЛОГО – ПЕДАГОГИЧЕСКИЕ ТРЕБОВАНИЯ К СОЗДАНИЮ ПРЕДМЕТНО-РАЗВИВАЮЩЕЙ СРЕДЫ, ОБЕСПЕЧИВАЮЩЕЙ РЕАЛИЗАЦИЮ ОСНОВНОЙ ОБЩЕОБРАЗОВАТЕЛЬНОЙ ПРОГРАММЫ ДОШКОЛЬНОГО ОБРАЗОВАНИЯ



ЗРИТЕЛЬНЫЕ ОЩУЩЕНИЯ. УЧИТЫВАТЬ ОСВЕЩЕНИЕ И ЦВЕТ ОБЪЕКТОВ КАК ФАКТОРЫ ЭМОЦИОНАЛЬНО - ЭСТЕТИЧЕСКОГО ВОЗДЕЙСТВИЯ, ПСИХОФИЗИОЛОГИЧЕСКОГО КОМФОРТА И ИНФОРМАЦИОННОГО ИСТОЧНИКА. ПРИ ВЫБОРЕ И РАСПОЛОЖЕНИИ ИСТОЧНИКОВ СВЕТА ДОЛЖНЫ УЧИТЫВАТЬСЯ СЛЕДУЮЩИЕ ПАРАМЕТРЫ: УРОВЕНЬ ОСВЕЩЕННОСТИ, ОТСУТСТВИЕ БЛИКОВ НА РАБОЧИХ ПОВЕРХНОСТЯХ, ЦВЕТ СВЕТА (ДЛИНА ВОЛНЫ)



СЛУХОВЫЕ ОЩУЩЕНИЯ. УЧИТЫВАТЬ СОВОКУПНОСТЬ ЗВУЧАНИЯ ЗВУКОПРОИЗВОДЯЩИХ ИГРУШЕК

ТАКТИЛЬНЫЕ ОЩУЩЕНИЯ. МАТЕРИАЛЫ, ИСПОЛЬЗУЕМЫЕ ДЛЯ ИЗГОТОВЛЕНИЯ ОБЪЕКТОВ ПРЕДМЕТНО – РАЗВИВАЮЩЕЙ СРЕДЫ НЕ ДОЛЖНЫ ВЫЗЫВАТЬ ОТРИЦАТЕЛЬНЫЕ ОЩУЩЕНИЯ ПРИ КОНТАКТЕ С КОЖЕЙ РЕБЕНКА



ФИЗИОЛОГИЧЕСКИЕ ФАКТОРЫ ПРИЗВАНЫ ОБЕСПЕЧИТЬ СООТВЕТСТВИЕ ОБЪЕКТОВ ПРЕДМЕТНО – РАЗВИВАЮЩЕЙ СРЕДЫ СИЛОВЫМ, СКОРОСТНЫМ И БИОМЕХАНИЧЕСКИМ ВОЗМОЖНОСТЯМ РЕБЕНКА



ПСИХОЛОГО – ПЕДАГОГИЧЕСКИЕ ТРЕБОВАНИЯ К СОЗДАНИЮ ПРЕДМЕТНО-РАЗВИВАЮЩЕЙ СРЕДЫ, ОБЕСПЕЧИВАЮЩЕЙ РЕАЛИЗАЦИЮ ОСНОВНОЙ ОБЩЕОБРАЗОВАТЕЛЬНОЙ ПРОГРАММЫ ДОШКОЛЬНОГО ОБРАЗОВАНИЯ

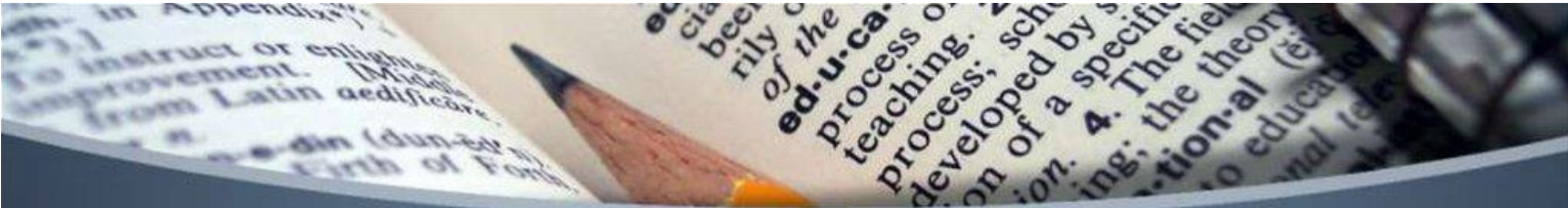


ТРАДИЦИОННЫЕ МАТЕРИАЛЫ И МАТЕРИАЛЫ НОВОГО ПОКОЛЕНИЯ ДОЛЖНЫ ПОДБИРАТЬСЯ СБАЛАНСИРОВАНО, СООБРАЗНО ПЕДАГОГИЧЕСКОЙ ЦЕННОСТИ (СРЕДА НЕ ДОЛЖНА БЫТЬ АРХАИЧНОЙ, ОНА ДОЛЖНА БЫТЬ СОЗВУЧНА ВРЕМЕНИ, НО И ТРАДИЦИОННЫЕ МАТЕРИАЛЫ, ПОКАЗАВШИЕ СВОЮ РАЗВИВАЮЩУЮ ЦЕННОСТЬ, НЕ ДОЛЖНЫ ПОЛНОСТЬЮ ВЫТЕСНЯТЬСЯ В УГОДУ «НОВОМУ» КАК ЦЕННОМУ САМОМУ ПО СЕБЕ)



Принципы конструирования предметно-пространственной среды.

- ❖ Принципы дистанции, позиции при взаимодействии.
- ❖ Принцип активности, самостоятельности, творчества.
- ❖ Принцип стабильности – динамичности развивающей среды.
- ❖ Принцип комплексирования и гибкого зонирования.
- ❖ Принцип эмоциогенности среды, индивидуальной комфортности и эмоционального благополучия каждого ребёнка и взрослого.
- ❖ Принцип эстетической организации среды, сочетания привычных и неординарных элементов.
- ❖ Принцип открытости – закрытости, может быть представлен в нескольких аспектах:
 - ❖- Принцип учёта половых и возрастных различий детей.



Принципы построения развивающей среды (специфические)

1. Принцип дистанции позиции при взаимодействии

ориентирован на организацию пространства для общения педагога с ребенком («глаза в глаза»).

Прежде всего, это - использование разновысокой мебели.



Принцип активности, самостоятельности, творчества



Принцип стабильности — динамичности развивающей среды

- в среде должна быть заложена возможность ее изменения в соответствии со вкусами и настроениями детей, а также с учетом разнообразных педагогических задач (легкие перегородки, изменение цветовой и звуковой среды).

Принцип эмоциональности среды, индивидуальной комфортности и эмоционального благополучия ребенка и взрослого

- среда должна пробуждать у детей активность, давать им возможность осуществлять разнообразные виды деятельности, получать радость от них.



Принцип стабильности - динамичности



Принцип гибкого зонирования



Принцип комплексирования и гибкого зонирования



**Принцип эмоциогенности среды, индивидуальной
комфортности и эмоционального благополучия
каждого ребенка и взрослого**



Принцип сочетания привычных и неординарных элементов в эстетической организации среды

Постижение детьми категории эстетического начинается с познания своеобразного языка искусства. Поэтому важно различать в интерьере детского сада не громоздкие классические произведения живописи, а простые, но талантливые этюды, абстрактные или полу абстрактные скульптуры, дающие ребёнку представление об основах графического языка и о различных культурах – восточной, европейской, американской.



Принцип открытости – закрытости

Может быть представлен в нескольких аспектах:

- открытость природе (создание комнат природы из зелёных зон в группах);
- открытость культуре в её прогрессивных проявлениях (элементы культуры должны носить не оформленный характер, а органически входить в дизайн интерьера);
- открытость обществу (особым правом участия в жизни дошкольного учреждения пользуются родители);
- открытость своего «Я» собственного мира (здесь использование различных зеркал, даже кривых, которые помогают ребёнку сформировать образ своего «Я»).



Принцип учета половых и возрастных различий детей.



Федеральный государственный образовательный стандарт дошкольного образования

**Приказ Министерства образования и науки
Российской Федерации
от 17 октября 2013 № 1155**

Требования к развивающей предметно-пространственной среде (п.3.3.)

Развивающая предметно-пространственная среда должна быть:

- содержательно-насыщенной
- трансформируемой
- полифункциональной
- вариативной
- доступной
- безопасной

Насыщенность

- оснащение **средствами обучения и воспитания** (в том числе **техническими**), соответствующими материалами, в том числе расходными, игровым, спортивным, оздоровительным оборудованием, инвентарём в **соответствии с ОП ДО**;
- **разнообразие материалов, оборудования и инвентаря** обеспечивает организацию **разных видов деятельности**;
- организация образовательного пространства обеспечивает **двигательную активность** ребенка;
- обеспечивается **эмоциональное благополучие** детей во взаимодействии с предметно-пространственным окружением;
- организация образовательного пространства и разнообразие материалов, оборудования и инвентаря обеспечивает возможность **самовыражения** детей, **самостоятельной исследовательской и продуктивной деятельности, творческих игр** и т.д.

Трансформируемость

- возможность изменений предметно-пространственной среды в зависимости от **образовательной ситуации**
- возможность изменений предметно-пространственной среды в зависимости от меняющихся **интересов и возможностей** детей

Полифункциональность

- возможность разнообразного использования **различных составляющих предметной среды**, например, детской мебели, матов, мягких модулей, ширм и т.д.;
- наличие в ДООУ **полифункциональных** (не обладающих жёстко закреплённым способом употребления) **предметов**, в том числе природных материалов, пригодных для использования в **разных** видах детской активности (в том числе в качестве предметов-заместителей в детской игре)

Вариативность

- наличие в ДООУ **различных пространств** для игры, конструирования, уединения и пр.;
- наличие в ДООУ **разнообразных** материалов, игр, игрушек и оборудования, обеспечивающих **свободный выбор** детей;
- периодическая **сменяемость** игрового материала, появление новых предметов, стимулирующих игровую, двигательную, познавательную и исследовательскую активность детей;
- **разнообразие материалов**, из которых изготовлены элементы среды (дерево, пластик, поролон, различные виды тканей и др.);
- **разноуровневость** элементов среды, обеспечивающих учет индивидуального развития каждого ребенка *(содержание должно соответствовать «зоне актуального развития» самого слабого ребенка и «зоне ближайшего развития» самого сильного в каждом виде деятельности)*

Доступность

- доступность для воспитанников, в том числе детей с ОВЗ и детей-инвалидов, всех помещений, где осуществляется образовательная деятельность;
- **свободный доступ** детей, в том числе детей с ОВЗ, к играм, игрушкам, материалам, пособиям, обеспечивающим все основные виды детской активности;
- исправность и сохранность материалов и оборудования;
- **оптимальное количество** игр, игрушек и пособий в соответствии с их назначением и количеством детей в группе

Безопасность

- соответствие всех элементов среды требованиям по обеспечению надёжности и безопасности их использования, в т.ч. подтверждаемых **сертификатами безопасности и качества**
- соответствие всех элементов среды требованиям **психолого-педагогической безопасности**

ФОП ДО

об особенностях организации развивающей предметно-пространственной среды (Приказ Министерства просвещения Российской Федерации от 25 ноября 2022 года № 1028)

ФОП ДО: п. 31.3. Федеральная программа не выдвигает жёстких требований к организации РППС и оставляет за ДОО право самостоятельного проектирования РППС. В соответствии со ФГОС ДО возможны разные варианты создания РППС при условии учёта целей и принципов Программы, возрастной и гендерной специфики для реализации образовательной программы.

ФОП ДО: п.31.6. С учётом возможности реализации образовательной программы ДОО в различных организационных моделях и формах РППС должна соответствовать:

- требованиям ФГОС ДО;
- образовательной программе ДОО;
- материально-техническим и медико-социальным условиям пребывания детей в ДОО;
- возрастным особенностям детей;
- воспитывающему характеру обучения детей в ДОО;
- требованиям безопасности и надёжности.

В ДОУ должны быть созданы условия для **информатизации** образовательного процесса: оборудование для использования ИКТ в образовательном процессе; подключение к сети Интернет.

Что должна обеспечивать РППС?

ФОП ДО:31.3

РППС ДОО должна обеспечивать возможность реализации разных видов индивидуальной и коллективной деятельности:

игровой, коммуникативной, познавательно-исследовательской, двигательной, продуктивной и прочее, в соответствии с потребностями каждого возрастного этапа детей, охраны и укрепления их здоровья, возможностями учёта особенностей и коррекции недостатков их развития.

Какой должна быть РППС?

ФОП ДО: 31.9. В соответствии с ФГОС ДО РППС должна быть содержательно-насыщенной; трансформируемой; полифункциональной; доступной; безопасной.

Организация РППС в ДОУ

Развивающая предметно-пространственная среда в группах и кабинетах ДОУ (ФОП ДО: РППС)

1 вариант. Проектирование среды по пространствам:

1. Спокойная деятельность
2. Активная деятельность
3. Деловая деятельность (познания и творчества)



2 вариант. Проектирования среды по функциональным модулям

ФУНКЦИОНАЛЬНЫЕ ПРОСТРАНСТВА

Центр театрализации

Младший дошкольный возраст

Старший дошкольный возраст



ФУНКЦИОНАЛЬНЫЕ ПРОСТРАНСТВА

Центр экспериментирования

Младший
дошкольный
возраст

Старший
дошкольный
возраст

ФУНКЦИОНАЛЬНЫЕ ПРОСТРАНСТВА

Центр сенсорного развития

Младший
дошкольный
возраст

Старший
дошкольный
возраст

3 вариант. Проектирование центров детской активности

Центр художественного творчества



Центр сюжетно-ролевых игр

Центр двигательной активности



Центр познания



Комплексно-тематическая модель в МАДОУ «Детский сад № 5» г. Горнозаводска

- наличие ведущей темы дня, недели, месяца;
- связь с окружающей действительностью;
- мотивированность образовательного процесса;
- системность и культуросообразность образовательного процесса;
- проживание ребёнком темы в разных видах детской деятельности.

Предметно-средовая

модель

- наличие дидактического материала, действие с которым автоматически развивает ребёнка;
- ненавязчивая позиция взрослого;
- поддержка детской активности;
- свободный выбор предметного материала;
- ориентация на возраст;
- самостоятельная деятельность детей;
- разнообразие видов детской деятельности.

В группах раннего возраста создаются 6 центров детской активности:

1. Центр двигательной активности для развития основных движений детей.
2. Центр сенсорики и конструирования.
3. Центр для организации предметных и предметно-манипуляторных игр.
4. Центр творчества и продуктивной деятельности.
5. Центр познания и коммуникации (книжный уголок).
6. Центр экспериментирования и труда.

Для детей дошкольного возраста

предусматривается 9 центров активности:

- 1. Центр двигательной активности (ориентирован на организацию игр средней и малой подвижности в групповых помещениях, средней и интенсивной подвижности в физкультурном и музыкальном залах, интенсивной подвижности на групповых участках, спортивной площадке, всей территории детского сада)
- 2. Центр игры, содержащий оборудование для организации сюжетно-ролевых детских игр, предметы-заместители.
- 3. Центр конструирования, в котором есть разнообразные виды строительного материала и детских конструкторов, бросового материала схем, рисунков, картин, демонстрационных материалов для организации конструкторской деятельности детей в
- 4. Центр логики и математики, содержащий разнообразный дидактический материал и развивающие игрушки, а также демонстрационные материалы для формирования элементарных математических навыков и логических операций
- 5. Центр экспериментирования, организации наблюдения и труда, игровое оборудование, демонстрационные материалы и дидактические пособия которого способствуют реализации поисково-экспериментальной и трудовой деятельности детей
- 6. Центр познания и коммуникации детей, оснащение которого обеспечивает расширение кругозора детей и их знаний об окружающем мире во взаимодействии детей со взрослыми и сверстниками.
- 7. Книжный уголок, содержащий художественную и документальную литературу для детей, обеспечивающую их духовно-нравственное и этико-эстетическое воспитание, формирование общей культуры, освоение разных жанров художественной литературы, воспитание любви и интереса к художественному слову, удовлетворение познавательных потребностей.
- 8. Центр театрализации и музицирования, оборудование которого позволяет организовать музыкальную и театрализованную деятельность детей.
- 9. Центр творчества детей, предназначенный для реализации продуктивной деятельности детей (рисование, лепка, аппликация, художественный труд).
- Уголок уединения предназначен для снятия психоэмоционального напряжения воспитанников.
- Центр коррекции предназначен для организации совместной деятельности воспитателя и/или специалиста с детьми с ОВЗ, направленный на коррекцию имеющихся у них нарушений.

Критерии оценки среды

- *Открытость среды для преобразований*
- *Современность среды*
- *Ориентированность на физическое развитие*
- *Приспособленность для познавательной деятельности*
- *Приспособленность для сюжетно-ролевых игр*
- *Ориентированность на творческое развитие*
- *Элементы природы в среде*
- *Комфортность среды*
- *Эстетика среды*
- *Безопасность среды*
- *Создание информационного пространства для родителей*

ВОПРОСЫ ДЛЯ САМОПРОВЕРКИ:

- Что такое развивающая предметно-пространственная среда?
- Каковы основные психологические основы построения предметноразвивающей среды?
- Каковы основные педагогические основы построения предметноразвивающей среды?
- Раскройте значение и содержание принципов построения предметно развивающей среды.
- Каковы параметры построения предметно-развивающей среды?
- В чем сущность технологии построения предметно-развивающей среды?
- Каковы требования ФГОС ДО к развивающей предметно-пространственной среде?